

# સુરત મહાનગરપાલિકા

## હાઈડ્રોલિક વિભાગ

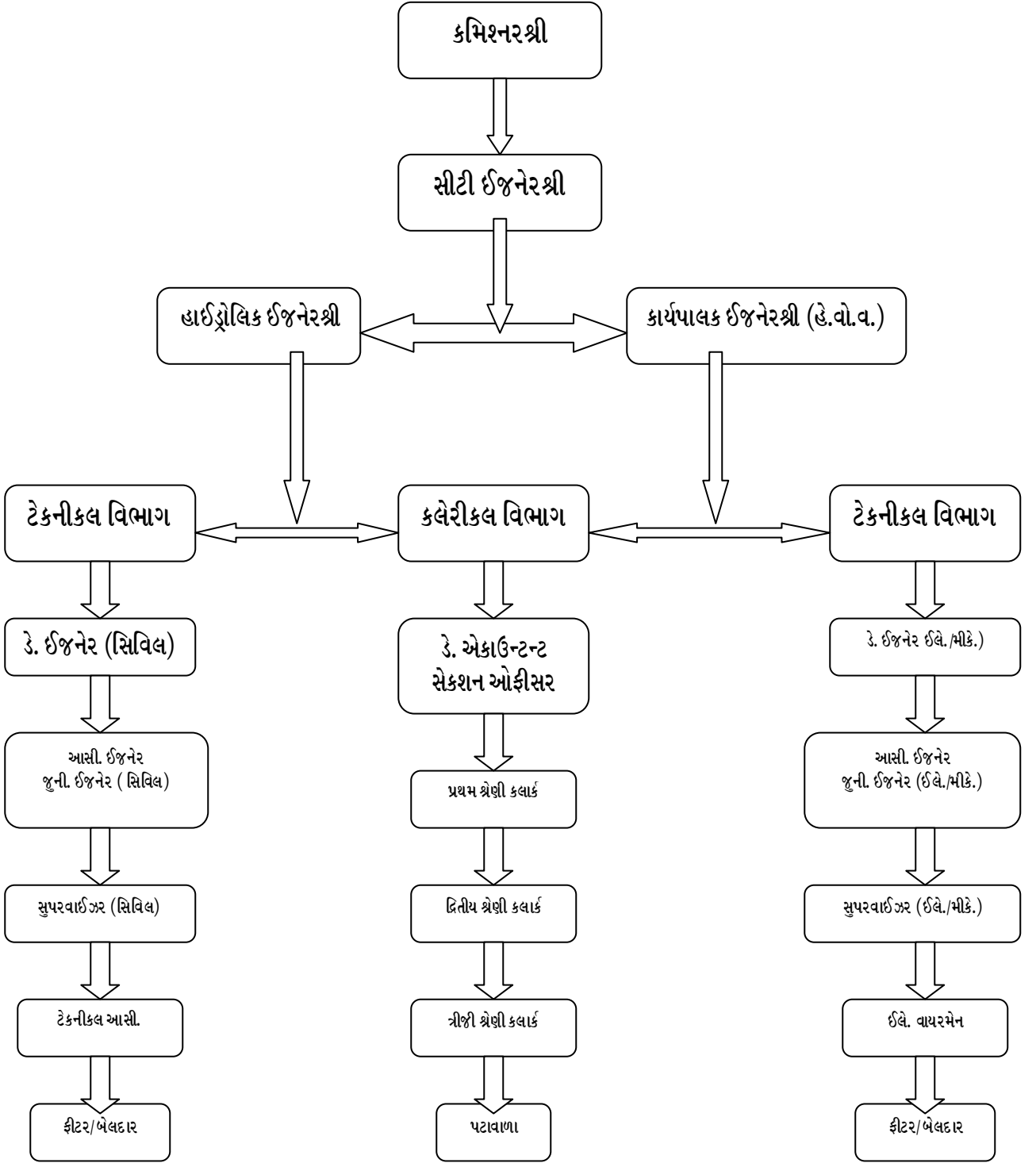
આર.ટી.આઈ. એક્ટ ૨૦૦૫ ની કલમ ૪(૧) બ ના કલોઝ ૧ થી ૧૭ મુજબ જાહેર કરવાજોગ વિગતો

કલમ ૪(૧) (ખ) (૧)

### હાઈડ્રોલિક વિભાગના વ્યવસ્થાતંત્ર, કાર્યો અને ફરજોની વિગત :

- સુરત શહેર હદ વિસ્તાર માટે નાગરીકોને પાણી પુરવઠાની નળીકા ધ્વારા પાણી પુરવઠો પુરો પાડવા માટે જરૂરી તમામ વ્યવસ્થા – નવા વોટર વર્ક્સ, જળવિતરણ મથક બનાવવા, પાણી પુરવઠાની નળીકા નાંખવાની કામગીરી તેમજ તમામ હયાત વ્યવસ્થાની જાળવણી માટે જરૂરી મરામત અને નિભાવ.
- સમગ્ર સુરત શહેર માટે હદ વિસ્તરણ પછીના તમામ વિસ્તાર માટે વર્ષ-૨૦૪૧ સુધીની અંદાજીત વસ્તીને ધ્યાને લઈને લાંબા સમયગાળા માટે વોટર સપ્લાય માસ્ટર પ્લાન બનાવવા કન્સલ્ટન્ટની નિમણૂક કરવી. તેમજ શહેરના વિવિધ વિસ્તારો માટે કન્સલ્ટન્ટ ધ્વારા તૈયાર કરાયેલ તબક્કાવાર ડીટેઈલ પ્રોજેક્ટ રીપોર્ટ મુજબ વોટર સપ્લાય સ્કીમના અમલીકરણ અંગેની કાર્યવાહી કરવી.
- વોટર સપ્લાય માસ્ટર પ્લાન અન્વયે કન્સલ્ટન્ટ ધ્વારા તૈયાર કરવામાં આવેલ ડીટેઈલ પ્રોજેક્ટ રીપોર્ટ મુજબ વોટર સપ્લાય સ્કીમના અંદાજ પાણી સમિતિ મારફતે સામાન્ય સભાની મંજૂરી માટે રજૂ કરવા. મંજૂર થયેલ અંદાજ મુજબ પાણી પુરવઠાને લગતા અલગ અલગ કામો જેવા કે – ઈન્ટેકવેલ, વોટર ટ્રીટમેન્ટ પ્લાન્ટ, ભુગર્ભ ટાંકી અને પંપ હાઉસ, ઓવરહેડ ટાંકી બનાવવા તેમજ પાણીની નળીકાઓ/વાલ્વ વિગેરે ખરીદી તથા પાણીની નળીકા નાંખવાના કામો માટે ટેન્ડર નોટીસ પ્રસિધ્ધ કરીને અનુભવી ઈજારદારો પાસેથી જાહેર ટેન્ડરો મંગાવવા. જે મુજબ આવેલ ટેન્ડરોનું પૃથ્થકરણ કરીને સક્ષમ સત્તાધીશની મંજૂરી અર્થે રીપોર્ટ /દરખાસ્ત રજૂ કરવાની કાર્યવાહી કરવી.
- ઉપરોક્ત અન્વયે સક્ષમ સત્તાધીશની મંજૂરીથી મંજૂર થયેલ કામો/પ્રોજેક્ટ માટે નિયુક્ત થયેલ ઈજારદારને વર્કઓર્ડર આપવો તેમજ ટેન્ડરની શરતો મુજબ સદર કામગીરી સ્થળ પર કરાવવી.
- સમગ્ર શહેરમાં દૈનિક રીતે નાગરીકોને આપવામાં આવતો પાણી પુરવઠો તેના નિયત સમયે પુરતા જથ્થામાં મળી રહે તે માટે તમામ જળવિતરણ મથકો પર જરૂરી વ્યવસ્થા ગોઠવવી. આ માટે શહેરના તમામ વોટર વર્ક્સ જરૂરીયાત મુજબના જથ્થામાં શુધ્ધ કરેલ પાણી પુરુ પાડી શકે તે પ્રમાણેની વ્યવસ્થા ગોઠવવી.
- શહેરના નાગરીકોને આપવા આવતા પાણી પુરવઠાની નિયત ગુણવત્તા હંમેશા જળવાઈ રહે તે પ્રમાણે દરરોજ જરૂરી માત્રામાં વોટર સેમ્પલ લઈને લેબોરેટરીમાં તેનું ટેસ્ટીંગ કરવું તેમજ જરૂર જણાયે તે બાબતે જરૂરી પગલાં લેવા.
- વોટર વર્ક્સ, વોટર ડીસ્ટ્રીબ્યુશન સ્ટેશન તથા પાણીની નળીકાઓનાં મરામત અને નિભાવ માટે જરૂરી વ્યવસ્થા ગોઠવવી. જેના ભાગરૂપે જરૂરીયાત મુજબ આયોજન કરેલ શટડાઉનના પીરીયડ દરમ્યાન નાગરીકોને ઓછા દબાણે પાણી મળવા/ પાણી નહી મળવા અંગે સૂચિત કરવા દૈનિક વર્તમાનપત્રમાં જાહેરાત આપવી.
- શહેરના નાગરીકોને દૈનિક પાણી પુરવઠો પુરો પાડવાની વ્યવસ્થાના ભાગરૂપે જે તે વિસ્તારમાં દરરોજ ઓપરેટ કરવામાં આવતાં વાલ્વ માટે જરૂરી વ્યવસ્થા ગોઠવવી.
- શહેરના હદ વિસ્તારમાં એપાર્ટમેન્ટના ૧/૨" વ્યાસથી વધુ સાઈઝના નળજોડાણો ઉપર વોટર મીટર બેસાડવા, નિયમિત સમયાંતરે મીટર રીડીંગ લેવા તેમજ તેના બીલ ઈસ્યુ કરવા તથા વોટર મીટરની જાળવણી કરવા તેમજ બગડેલા વોટર મીટર બદલવાની તમામ જરૂરી કાર્યવાહી કરવા માટે ટેન્ડરીંગ ધ્વારા એજન્સી નિયુક્ત કરવી તેમજ તેની કામગીરીની દેખરેખ રાખવી.
- સંજોગોવસાત શહેરના કોઈ વિસ્તારમાં કે સોસાયટીમાં પાણી ન મળવાની ઘટના બને ત્યારે તે જગ્યાએ જરૂરીયાત મુજબ પાણીના ટેન્કર જે તે ઝોન ધ્વારા પુરા પાડવામાં આવે તે રીતની વ્યવસ્થા ગોઠવવી.
- પાણી પુરવઠાના નવા નળજોડાણો આપવાની કાર્યવાહી જે-તે ઝોન ધ્વારા કરવામાં આવે છે. તે માટે જરૂરી લાયસન્સ પ્લમ્બરને ઈસ્યુ કરવા તેમજ તેના રીન્યુઅલ અંગેની કાર્યવાહી.
- પાંડેસરા જી.આઈ.ડી.સી. માં આવેલ ઔદ્યોગિક એકમોને સુરત મહાનગરપાલિકા સાથે થયેલ કરાર મુજબ ઔદ્યોગિક વપરાશ માટે જરૂરી જથ્થામાં પાણી પુરવઠો પુરો પાડવા, વોટર મીટર બેસાડવા/ રીપેર કરવા/ બદલવા, મીટર રીડીંગ લેવા, બીલ ઈસ્યુ કરવા તેમજ બીલની વસુલાત અંગેની તમામ કામગીરી.

વ્યવસ્થાતંત્ર : હાઈડ્રોલિક વિભાગનું હાલનું વ્યવસ્થાતંત્ર નીચે મુજબ છે.



## શહેરને હાલમાં અપાતો કુલ દૈનિક સરેરાશ પાણી પૂરવઠો

અ.નં.	વોટર વર્કસનું નામ	હાલમાં અપાતો દૈનિક સરેરાશ પાણી પૂરવઠો (એમ.એલ.ડી.માં)
(૧)	વરાછા વોટર વર્કસ	૫૦
(૨)	સરથાણા વોટર વર્કસ	૨૮૦
(૩)	કતારગામ વોટર વર્કસ	૨૮૫
(૪)	રાંદેર વોટર વર્કસ	૧૬૫
	કુલ:—	૭૮૦

## વોટર વર્કસ તથા જળવિતરણ મથક

વોટર વર્કસ – જળવિતરણ મથક	ફોન નંબર	વોટર વર્કસ – જળવિતરણ મથક	ફોન નંબર
વરાછા વોટર વર્કસ	૨૫૭૨૫૧૧	અડાજણ-રાંદેર જળવિતરણ મથક	૨૭૩૪૪૧૭
સરથાણા વોટર વર્કસ	૨૫૭૯૩૩૭	કતારગામ જળવિતરણ મથક	૨૪૮૦૩૩૫
ખટોદરા જળવિતરણ મથક	૨૬૩૧૨૦૯	ઉધના જળવિતરણ મથક	૨૮૯૩૨૧૭
કતારગામ વોટર વર્કસ	૨૪૮૧૬૦૦	ચોકબજાર પમ્પીંગ સ્ટેશન	૩૭૯
અઠવા જળ વિતરણ મથક	૨૨૨૨૮૩૨	અલથાણ જળ વિતરણ મથક	૨૨૬૦૨૧૮
વિયર-કમ-કોઝવે	૨૭૬૧૩૬૫	ડુંભાલ જળવિતરણ મથક	૨૩૫૧૮૭૦
પાંડેસરા જળવિતરણ મથક	૨૮૯૨૪૧૦	રાંદેર વારિગૃહ	૬૫૪૦૫૦૧
રૂદરપુરા સ્ટોર્સ	૨૪૭૬૦૩૭	ઈન્ટેક વેલ, જહાંગીરપુરા	૬૫૪૦૫૦૨
ઉમરવાડા જળવિતરણ મથક	૨૩૪૫૬૪૮	ઉધના સંઘ જળવિતરણ મથક	૩૨૫૨૮૨૧

**—: શહેરના વિવિધ વિસ્તારમાં પાણી વિતરણનો સમય:—**

ક્રમ નં.	પાણી વિતરણનો વિસ્તાર	પાણી વિતરણનો સમય	જળવિતરણ મથકનું નામ
(૧)	વરાછા રોડ, લંબે હનુમાન રોડ, અશ્વનીકુમાર રોડ, ઉમરવાડા, બોમ્બે માર્કેટ, નાનાવરાછા, કરંજ.	બપોરે ૧૨-૩૦ થી ૪-૩૦	કતારગામ તથા ઉમરવાડા જળવિતરણ મથક, વરાછા વોટર વર્ક્સ
(૨)	સુરત સ્ટેશનથી ચોકબજારમાં આવતા રસ્તાની જમણી બાજુનો વિસ્તાર જેવા કે શાહપોર, રામપુરા, સૈયદપુરા, રૂઢનાથપુરા, વરીયાવી બજાર, કતારગામ સોસાયટી વિસ્તાર, ગામતળ, ગોતાલાવાડી, લાલદરવાજા.	રાત્રે ૭-૦૦ થી ૧૦-૪૫	કતારગામ તથા ઉમરવાડા જળવિતરણ મથક, વરાછા વોટર વર્ક્સ
(૩)	વેડ-ડભોલી સીંગણપોર	સવારે ૫-૩૦ થી ૮-૩૦	કતારગામ જળવિતરણ મથક તથા કતારગામ વોટર વર્ક્સ
(૪)	સુરત રેલ્વે સ્ટેશનથી ચોકબજારમાં આવતા રસ્તાની ડાબી બાજુનો વિસ્તાર જેવા કે સગરામપુરા, રૂસ્તમપુરા, ઝાંપાબજાર, સલાબતપુરા, ગોપીપુરા, બેગમપુરા, નાનપુરા, ખટોદરા શાસ્ત્રીનગર વગેરે.	સવારે ૫-૦૦ થી ૮-૦૦	ખટોદરા તથા ઉમરવાડા જળવિતરણ મથક, વરાછા વોટર વર્ક્સ
(૫)	રાંદેર રોડ સોસાયટી વિસ્તાર, અડાજણ ગામતળ, અડાજણ સોસાયટી વિસ્તાર અને ગુજરાત હાઉસીંગ બોર્ડ	સવારે ૬-૩૦ થી ૯-૧૫	જોગાણી નગર જળવિતરણ મથક
(૬)	રાંદેર ગામતળ, રામનગર અને રામનગરથી મોરા ભાગળ સુધીનો સોસાયટીનો તમામ વિસ્તાર જહાંગીરપુરા ટી.પી. ૪૨ થી ૪૬	સાંજે ૫-૩૦ થી ૮-૩૦	જોગાણી નગર જળવિતરણ મથક તથા રાંદેર વોટર વર્ક્સ
(૭)	અડાજણ ટી.પી. ૩૧ અને ૩૨ નો વિસ્તાર	સાંજે ૫-૩૦ થી ૭-૩૦	જોગાણી નગર જળવિતરણ મથક
(૮)	અઠવાલાઈન્સ, ધોડદોડરોડ પાર્લે પોઈન્ટ, અલથાણ ગામતળ, ભટાર રોડ, મગદલ્લા રોડની આજુબાજુનો વિસ્તાર	સવારે ૫-૩૦ થી ૮-૦૦	અલથાણ, ખટોદરા તથા અઠવા જળવિતરણ મથક
(૯)	ઉમરા પીપલોદ, પનાસ, રૂંદ જકાતનાકા સુધી તથા ઉમરા જૂનું જકાતનાકું, સીટી લાઈટ રોડ વગેરે.	સવારે ૮-૩૦ થી ૧૧-૩૦	અઠવા જળવિતરણ મથક
(૧૦)	ઉધના ટી.પી. ૧ અને ટી.પી. ૨ નો વિસ્તાર	સવારે ૫-૧૫ થી ૮-૦૦	ઉધના તથા ખટોદરા જળવિતરણ મથક
(૧૧)	બમરોલી નો વિસ્તાર	સાંજે ૬-૦૦ થી ૮-૩૦	ઉધના જળવિતરણ મથક
(૧૨)	ડુંભાલ ટેનામેન્ટ	સવારે ૯-૦૦ થી ૧૧-૦૦	ડુંભાલ જળવિતરણ મથક
(૧૩)	લીંબાયત ટી.પી. ૩૯, ડુંભાલ ટી.પી. ૩૩ અને આંજણા ટેનામેન્ટ	સવારે ૭-૦૦ થી ૯-૦૦	ડુંભાલ જળવિતરણ મથક
(૧૪)	ડીડોલી ટી.પી. ૪૦ અને ૪૧ (પાર્ટ)	સાંજે ૫-૩૦ થી ૮-૦૦	ડુંભાલ જળવિતરણ મથક
(૧૫)	મોરારજી વસાહત, તિવારીનગર અને લાગુ ઝુંપડપટ્ટી વિસ્તાર .ઉધનાસંઘ	સવારે ૬-૦૦ થી ૮-૦૦	ઉધનાસંઘ જળવિતરણ મથક
(૧૬)	ભેસ્તાન ટી.પી. સ્કીમ નં.૨૧,૨૨ ભેસ્તાન ગામ (ઉન જકાત નાકા સુધી) ભેદવાડનો વિસ્તાર	સવારે ૫-૧૫ થી ૮-૦૦	પાંડેસરા જળવિતરણ મથક
(૧૭)	'એ' 'બી' 'સી' ટેનામેન્ટ રેલ રાહત/હળપતિવાસ વિસ્તાર ભાઈના ૧૮૧' ૧૮૪' વિસ્તાર 'ડી' ટેનામેન્ટ, ચીમની ટેકરા વિસ્તાર	સવારે ૬-૦૦ થી ૭-૩૦ ૮-૦૦ થી ૯-૩૦ સાંજે ૫-૧૫ થી ૬-૩૦ ૭-૩૦ થી ૯-૩૦	ઉમરવાડા-કિન્નરી ઉપજળવિતરણ મથક
(૧૮)	ગોતાલાવાડી ટેનામેન્ટ	સવારે ૭-૦૦ થી ૮-૦૦ બપોરે ૧-૦૦ થી ૨-૦૦	ગોતાલાવાડી ઉપજળવિતરણ મથક
(૧૯)	અલથાણ ટેનામેન્ટ	બપોરે ૨-૩૦ થી ૪-૦૦	અલથાણ ઉપજળવિતરણ મથક
(૨૦)	પાલનપોર સોસાયટી તથા પાલનપોર ગામતળ વિસ્તાર	સવારે ૬-૦૦ થી ૯-૦૦	પાલ જળ વિતરણ મથક
(૨૧)	પાલ સોસાયટી તથા પાલ ગામતળ	સવારે ૯-૦૦ થી ૧૨-૦૦	પાલ જળ વિતરણ મથક
(૨૨)	વેસુ ટી.પી.-૧	સવારે ૮-૩૦ થી ૧૨-૩૦	વેસુ-૧ જળ વિતરણ મથક
(૨૩)	રૂંદ- મગદલ્લા	સવારે ૯-૦૦ થી ૧૧-૦૦	વેસુ-૨ જળ વિતરણ મથક

## પાણીના દર (તા.૦૧/૦૪/૨૦૧૧ થી અમલમાં)

શહેરના નાગરીકોને જુદા જુદા હેતુ માટે પાઈપ નેટવર્ક ધ્વારા આપવામાં આવતાં પાણી પૂરવઠાનો પાણીનો દર (ચાર્જ) નીચે જણાવ્યા મુજબ લેવામાં આવે છે.

(અ) અડધા ઈંચ ડાયામીટરની ઉપરના રહેણાંક તથા ધાર્મિક હેતુ માટેના ચાર્જ.

ક્રમ	જોડાણનું કદ (ડાયા મીટર)	માસિક વપરાશ કુટુંબદીઠ (લીટર્સ)	પાણી વપરાશ તથા સ્યુઅરેજ નિકાલના દરો પ્રતિ ૧૦ લીટર	માસિક વપરાશ કુટુંબદીઠ (લીટર્સ)	પાણી વપરાશ તથા સ્યુઅરેજ નિકાલના દરો પ્રતિ ૧૦ લીટર
૧	૩/૪"	૦ થી ૨૫,૦૦૦	૩ પૈસા	૨૫,૦૦૧/- કે તેથી વધુ	૧૨ પૈસા
૨	૧"	૦ થી ૨૫,૦૦૦	૩ પૈસા	૨૫,૦૦૧/- કે તેથી વધુ	૧૨ પૈસા
૩	૧ ૧/૨"	૦ થી ૨૫,૦૦૦	૩ પૈસા	૨૫,૦૦૧/- કે તેથી વધુ	૧૨ પૈસા
૪	૨" તથા તેથી વધુ	૦ થી ૨૫,૦૦૦	૩ પૈસા	૨૫,૦૦૧/- કે તેથી વધુ	૧૨ પૈસા

**સુરત મહાનગરપાલિકા**  
**હાઈડ્રોલિક વિભાગ**

પાણીના દર:- (તા.૦૧/૦૪/૨૦૧૧ થી અમલમાં)

(૨) અડધાઈય ડાયમીટરથી વધુ સાઈઝના બિન રહેણાંક વ્યાપારીક, ઔદ્યોગિક હેતુ માટે

પ્રકાર	અ.નં.	વપરાશનો હેતુ	પ્રવર્તમાન દર રૂ.પ્રતિ એક હજાર લીટર
(અ)	૧.	જાહેર સંસ્થાકીય સેવાઓ જેવી કે, બસ રેલ્વે, ગુજરાત ઈલેક્ટ્રીક બોર્ડ, સુરત ઈલે.સીટી કું.બેંકની મિલકતો.	૨૦.૦૦
	૨.	જનરલ (નોન વોટર બેઈઝડ) ઈન્ડસ્ટ્રી જેવી કે પાવર હુમ/ડાયમંડ/જરી-કસબ/વર્કશોટ	૧૫.૦૦
	૩.	બિન-વ્યાપારિ વ્યક્તિગત બાંધકામના હેતુ માટે હંગામી નળકનેક્શન	૨૦.૦૦
(બ)	૧.	સામાજીક પ્રસંગે ઉપયોગમાં લેવાતા હોલ તથા વાડીઓ માટે.	૧૫.૦૦
	૨.	મેડીકલ સેવાઓ સાથે સંકળાયેલ ડીસ્પેન્સરી, હોસ્પીટલ, નર્સીંગ હોમ, મેટરનીટી હોમ, ડીસ્પેન્સરી કેમીસ્ટ વિગેરે જેવી મિલકતો	૧૪.૦૦
	૩.	ફોટો સ્ટુડીયો	૧૭.૦૦
	૪.	ઘોબી ઘાટ	૧૫.૦૦
	૫.	ખાનગી તરણકુંડ	૩૨.૦૦
	૬.	જીમખાના અને સ્પોર્ટ્સ ક્લબ	૩૨.૦૦
	૭.	બધા જ પ્રકારની રેસ્ટોરન્ટ અને કેન્ટીનો (ચાહ/નાસ્તા/ફરસાણની દુકાનો સહિત)	૨૦.૦૦
	૮.	બંધાદારી ઉપયોગ માટેની નર્સરી, પ્લાન્ટેશન પ્રવૃત્તિ માટેની મિલકત	૨૫.૦૦
	૯.	ખાનગી/લીમીટેડ કંપનીઓની રહેઠાંણના વપરાશ માટેની મિલકતો.	૨૦.૦૦
	૧૦.	ગેસ્ટ હાઉસો	૨૭.૦૦
(ક)	૧.	ઠંડા પીણા/સોડા બનાવતી સંસ્થા	૨૭.૦૦
	૨.	આઈસ્ક્રીમ/આઈસ બનાવતી સંસ્થા.	૨૭.૦૦
	૩.	કોલ્ડ સ્ટોરેજ પ્લાન્ટ	૨૭.૦૦
	૪.	સેન્ટ્રલ એરકન્ડીશન પ્લાન્ટ	૨૭.૦૦
	૫.	સીનેમા/થીયેટર	૨૭.૦૦
	૬.	ફીલ્મ પ્રોસેસીંગ/સાઉન્ડ સ્ટુડીયો/ફીલ્મ લેબોરેટરી	૨૭.૦૦
	૭.	આર.સી.સી./પી.સી.સી. મટીરીયલ અને મારબલ મોઝેક ટાઈલ્સ બનાવવાનું કામ.	૨૭.૦૦
	૮.	વ્યાપારીક હેતુસરના બાંધકામ માટે હંગામી નળકનેક્શન.	૨૭.૦૦
	૯.	જાહેર મેળા/ઉત્સવ /પ્રદર્શન માટેનું હંગામી નળ કનેક્શન.	૨૭.૦૦
	૧૦.	બધા જ પ્રકારની હોટલો-ત્રણ તારક સુધીની.	૨૭.૦૦
(ડ)	૧.	ડાઈંગ અને પ્રિન્ટીંગ હાઉસ ( પાંડેસરા વિસ્તારમાં મીટરથી પાણી મેળવતા ઉદ્યોગો સિવાય)	૨૭.૦૦
	૨.	ચાર તારક/પંચતારક હોટલ.	૩૫.૦૦
	૩.	વોટર પાર્ક, એમ્યુઝમેન્ટ પાર્ક.	૨૭.૦૦
(ઈ)	૧.	ઉપરોક્ત દર્શાવેલ હેતુ સિવાયના વ્યાપારિક હેતુ/દુકાનો માટે. (૧/૨" ઈંચથી ઉપરની સાઈઝના નળ જોડાણો માટે )	૧૨.૦૦
(ફ)	૧.	શૈક્ષણિક સંસ્થાઓ માટે.	૮.૦૦
(ગ)	૧.	શહેર બહારના વિસ્તાર માટે રહેઠાંણના હેતુ માટે (તમામ સાઈઝ) વોટર ચાર્જ	૧૫.૦૦
	૨.	શહેર બહારના વિસ્તાર માટે વ્યાપારીક હેતુ માટે. (તમામ સાઈઝ) વોટર ચાર્જ	૩૦.૦૦
	૩.	શહેર બહારના વિસ્તાર માટે ઔદ્યોગિક હેતુ માટે. ( તમામ સાઈઝ) વોટર ચાર્જ	૩૬.૦૦